

JAHRESBERICHT LEHRJAHR 2014 | 2015

Ausbildungs- und Prüfungsbranche
Bauen und Wohnen

Branche de formation et d'examen
construire et habiter

Rami di formazione e d'esame
costruire e abitare



INHALTSVERZEICHNIS

EDITORIAL RICHARD WACHTER	3
ORGANE	4
PRÜFUNGSEXPERTINNEN UND PRÜFUNGSEXPERTEN LAP 2015	6
LEHRBETRIEBE	7
UMFRAGEERGEBNISSE	9
RUND UM DEN ÜK	12
IMPRESSIONEN AUS DEM ÜK 4	14
AUSBLICK	15
BAUKETTE SCHWEIZ UMFASST FOLGENDE BEREICHE	16

Die neue Bildungsverordnung BiVo 2012 sowie der Bildungsplan für die betrieblich organisierte Grundbildung Kauffrau / Kaufmann EFZ traten per Lehrbeginn 2012 in Kraft. Der Neuerung lag das Bestreben zugrunde, die Attraktivität der kaufmännischen Grundbildung für die Lernenden sowie für die Lehrbetriebe zu steigern. Konkret bedeutet dies für alle 21 vom BBT akkreditierten Ausbildungs- und Prüfungsbranchen u.a.:

- Die überbetrieblichen Kurse (ük) werden stärker auf die Bedürfnisse der Betriebe und Branchen abgestimmt.
- Die Schulung der Branchenkenntnisse wird optimiert und der Praxisbezug gestärkt.
- Die drei Lernorte – Lehrbetrieb, üK und Berufsfachschule – werden besser aufeinander abgestimmt.
- Die Lernenden setzen sich effizienter mit der Bearbeitung betrieblicher Aufgaben auseinander.
- Das ganzheitliche Denken und Handeln wird gezielt gefördert.

Die Branche Bauen und Wohnen, die durch die einfache Gesellschaft Baukette Schweiz getragen wird, setzt oben genannte Zielsetzungen folgendermassen um:

1. Die Ausbildungs- und Prüfungsbranche betreut Lernende, Berufs- und Praxisbildner von Unternehmungen der Baubranche aus den Bereichen Planung, Produktion, Grosshandel sowie des Bauhaupt- und Ausbaugewerbes. So werden die relevanten Akteure regional vernetzt.
2. Alle üK-Leitenden haben ihre beruflichen Wurzeln in der Baubranche. Dadurch wird die Vermittlung von Branchenkunde und Branchenleistungszielen optimiert.
3. Die üK-Inhalte richten sich konsequent an den Berufsfachschulthemen aus. So wird die Koordination zwischen den drei Lernorten verbessert.
4. Die W&G-Themen werden in den üK praxis- und branchenbezogen angewendet. Damit wird der Praxisbezug in der kaufmännischen Grundbildung gestärkt.

GESCHÄTZTE PARTNER, FREUNDE UND INTERESSIERTE

Die erste Generation Lernender nach BiVo 2012 hat ihre Lehre abgeschlossen. Wir freuen uns, dass von den 178 Lernenden, die zum betrieblichen QV angetreten sind, 176 dieses auch erfolgreich bestanden haben.

Ganz besonders erwähnen und herzlich gratulieren möchte ich folgenden Lernenden, die einen betrieblichen Notendurchschnitt von 5.5 oder mehr erreicht haben:

Tamara Gasser	5.75
Herzog-Elmiger AG, Holzwerkstoffe, 6010 Kriens	
Sandro Dominguez	5.5
Kühni AG, Zimmerei, Schreinerei, 3435 Ramsei	
Anna Epp	5.5
Germann & Achermann AG, Architekturbüro, 6460 Altdorf	
Debora Freuler	5.5
Atlas Holz AG, Holzhandel, 9477 Trübbach	
Thiveviya Gunabalasingam	5.5
Estermann Baumanagement GmbH, Bauunternehmung, 6232 Geuensee	
Aileen Habermann	5.5
KIBAG Bauleistungen AG, Strassen- und Tiefabu, 8554 Müllheim-Wigoltingen	
Chiara Moscon	5.5
BR Bauhandel AG, Bäder und Platten, 8404 Winterthur	
David Pinto Dos Santos	5.5
Saint-Gobain Isover SA, Isolationsmaterial, 1522 Lucens	
Christel Schüpbach	5.5
Saint-Gobain Isover SA, Isolationsmaterial, 1522 Lucens	
Hanna Sarah Seibert	5.5
New Horizons Training (Schweiz) AG, 8152 Glattbrugg	
Ramona Villiger	5.5
STOBAG AG, Sonnenschutz, Storen, Rollläden, 5630 Muri AG	

Die Branche Bauen und Wohnen hat sowohl den mündlichen als auch den schriftlichen Teil des betrieblichen Qualifikationsverfahrens dezentral durchgeführt. Die mündlichen Prüfungen fanden am 21.5., am 22.5. sowie am 3.6.2015 in Altstätten, Bern, Dagmersellen, Sargans, Winterthur, Zürich sowie am 8.6.2015 in Morges statt. Die schriftlichen Prüfungen wurden alle zeitgleich am 3.6.2015 in Bern, Dagmersellen, Morges, Sargans und Zürich abgehalten.

Die Vorbereitungen für das betriebliche Qualifikationsverfahren begannen um einiges früher. Im Frühling 2014 wurden vom EHB – Eidgenössisches Hochschulinstitut für Berufsbildung, Zollikofen - Mastertrainer ausgebildet, die dann ab Herbst 2014 unsere rund 80 neuen und bestehenden Prüfungsexperten für die Deutschschweiz und rund 20 Prüfungsexperten für die Romandie aus- resp. weiterbildeten.

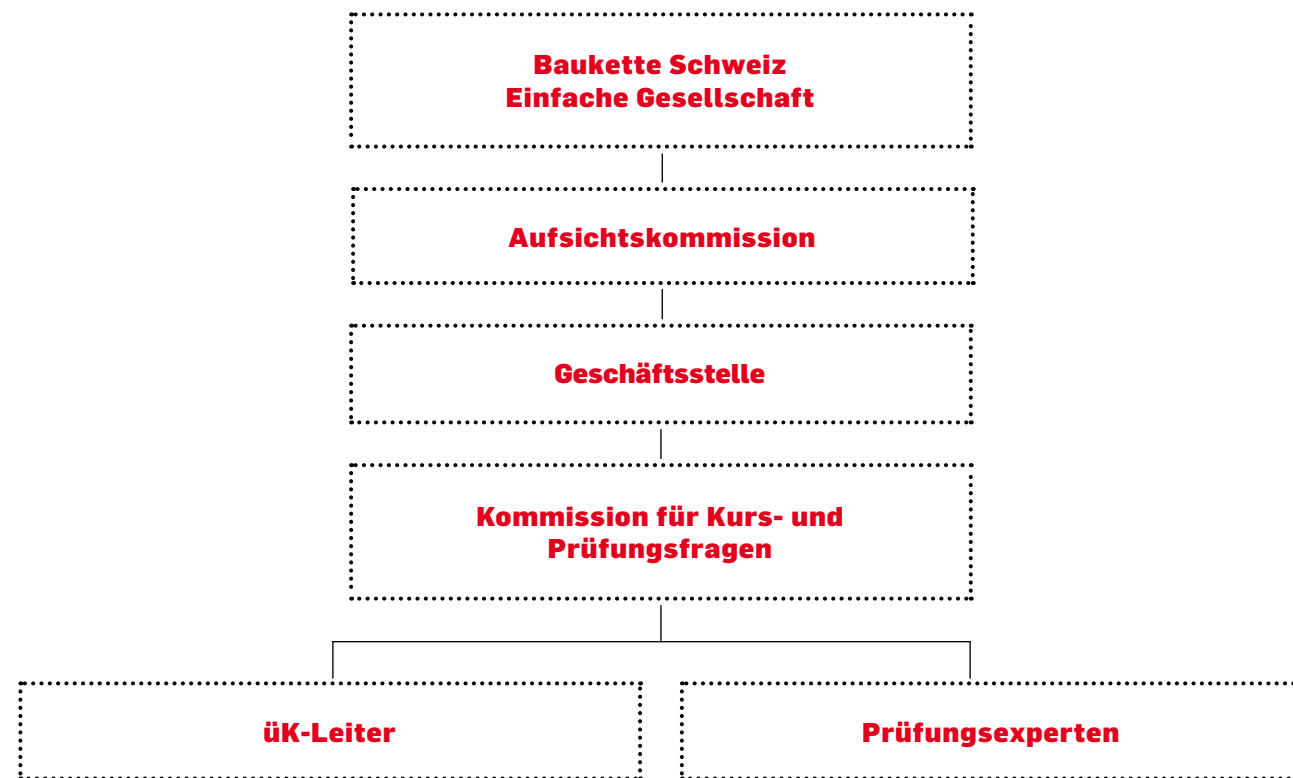
Das neue time2learn-QV-Modul wurde anfangs 2015 pünktlich fertig gestellt, so dass die gesamte Prüfungsorganisation zentral via time2learn abgewickelt werden konnte. Dank dieser Software konnten die Prüfungsexperten erstmals direkt auf die notwendigen Unterlagen der Lernenden zugreifen. Ein Versand der Dokumente an das Sekretariat der Baukette und das Weiterleiten an die Prüfungsexperten entfiel. Auch konnten die Aufgebote neu via time2learn versandt werden. Diese Art der Kommunikation entspricht der heutigen Arbeits- und Kommunikationsweise und bietet eine möglichst grosse Transparenz für alle Beteiligten.

An dieser Stelle bedanke ich mich bei allen Lehrbetrieben der Branche Bauen und Wohnen für ihr Vertrauen und die gute Zusammenarbeit. Ein ganz besonderer Dank möchte ich den Prüfungsexpertinnen und Prüfungsexperten, den üK-Leiterinnen und üK-Leitern und insbesondere der Geschäftsstelle für das grosse Engagement aussprechen. Allen Beteiligten wünsche ich weiterhin viel Erfolg und Freude beim Ausbilden unseres beruflichen Nachwuchses.



Richard Wachter
Präsident der
Aufsichtskommission

ORGANE



Trägerorganisationen/Assoziierte Mitglieder

- **SGVSB** Schweizerischer Grosshandelsverband der Sanitären Branche
- **SHHZ** Schweizer Holzhandelszentrale
- **SPV** Schweizerischer Plattenverband
- **VES** Verband Elektrogrosshandel Schweiz
- **VSBH** Verband des Schweizerischen Baumaterial-Handels
- **HGC** HG Commerciale
- **ST AG** Sanitas Troesch AG
- **CRH-SD** BR Bauhandel AG
- **VSEI** Verband Schweizerischer Elektro-Installationsfirmen

Aufsichtskommission

- **Wachter Richard**
BR Bauhandel AG (Präsident)
- **Reimer Jörg**
SHHZ, VES (Vizepräsident)
- **Bertolf Stephan**
VSBH
- **Del Negro Fanco**
Sanitas Troesch AG
- **Furgler Andreas**
SPV
- **Stalder Hugo**
SGVSB
- **Tobler Karl**
HG Commerciale

Geschäftsstelle

Bühlmann Markus
Geschäftsführer
Schaffhauserstrasse 520
8052 Zürich
m.buehlmann@baukette.ch

Ray-Spagnul Laure
Cours et projets
Route du Bugnon 3
1752 Villars-sur-Glâne
l.spagnul@cs-construction.ch

Kühne Barbara
Kurse und Projekte
Schaffhauserstrasse 520
8052 Zürich
b.kuehne@baukette.ch

Kommission für Kurs- und Prüfungsfragen

- **Bühlmann Markus**
Baukette Schweiz (Präsident)
- **Tobler Karl**
HG Commerciale (Vizepräsident)
- **Bertinelli Ermano**
swisspro PM AG, Zürich
- **Fischer Philippe**
AGZ Ziegelwerke Horw-Gettnau, Gettnau
- **Furter Flavia**
Sanitas Troesch AG, Winterthur
- **Joye Barbara**
Saint-Gobin Isover SA, Lucens
- **Kleiber Günther**
Thüring AG, Basel
- **Wyss Andrea**
Implenia Schweiz AG, Aarau

üK-Leitende Generation 2014 – 2017

- **Aerni Martin**
Hochschule für Wirtschaft Zürich, Zürich
(Standort Winterthur)
- **Altmann Raquel**
KIBAG Dienstleistungen AG, Zürich
(Standort Zürich)
- **Brechbühl Sandra**
Tobler Haustechnik AG, Urdorf
(Standort Zürich)
- **Bühler Rolf**
HEW AG Bauunternehmung, Chur
(Standort Sargans)
- **Della Torre Myriam**
Della Torre GmbH, Luzern
(Standorte Dagmersellen und Luzern)
- **Fankhauser Anna**
Marti AG Bern, Moosseedorf
(Standort Bern)
- **Fischer Philippe**
AGZ Ziegeleien AG, Gettnau
(Standort Aarau)
- **Münger Rolf**
Gasser Ceramic, Rapperswil
(Standort Spiez)
- **Pedrocchi Julien**
Solex ingénierie Sàrl, Moutier
(Standort Lausanne)
- **Ray-Spagnul Laure**
Chaîne suisse de la construction
(Standort Vevey)
- **Zurbrugg Eric**
Chaîne suisse de la construction
(Standort Marly)

PRÜFUNGSEXPERTINNEN UND PRÜFUNGSEXPERTEN LAP 2015

A

Aebi, Jan, Baumat AG
Aerni, Martin, Baukette Schweiz
Albisser, Corinne, Anliker AG
Altmann, Raquel, KIBAG AG
Amacker, Caroline, CRH - SD
Andrade, Vanessa, CRD - SD

B

Baumann, Corinne, Implenia AG
Betschart, Marianne, Sabag Luzern AG
Bououkaz, Anna, Bringhen AG
Bressi, Stefania, Elektro Material AG
Bruggisser, Rolf, AEMISEGGER AG Bauunternehmung
Brunner, Barbara, Sabag Hägendorf AG
Bucher, Mona, Implenia AG
Bühlmann, Markus, Baukette Schweiz
Büsch, Jennifer, BR Bauhandel AG

C

Canton, Véronique, Abarisk SA
Colella, Claudia, Estermann Baumanagement GmbH
Coque, Silvia, Elektro-Material AG
Crausaz, Carine, Architecture & Design Sàrl
Crisinel, Jennifer, CRD - SD
Croda, Roswita, HG Commerciale

D

Della Torre, Myriam, Baukette Schweiz
Dintheer, Désirée, Implenia AG
Dufour, Alain, Electro-Matériel SA

F

Fankhauser, Kevin, Baukette Schweiz
Fankhauser, Anna, Marti AG Bern
Fattouh, Maeva, Felix Construction SA
Fischer, Philippe, Baukette Schweiz
Fischer, Alessandro, Sanitas Troesch AG
Franco, Valérie, Famaco SA
Frautschi, Lara, Marti Holding AG
Furter, Flavia, Sanitas Troesch AG

G

Gaab, Markus, Baukette Schweiz
Garin, Christelle, CS Construction
Gelin, Dariane, HG Commerciale

H

Häusermann, Reto, Otto Fischer AG
Hegi, Kilian, SIGA Services AG
Helbling, Marcel, Winterhalter + Fenner AG
Herzig, Cornelia, Hector Egger AG
Hiltbrunner, Thomas, BR Bauhandel AG

K

Kälin, Martin, Hug Baustoffe AG
Klötli, Hanspeter, Baukette Schweiz
Koch, Michaela, Elpag AG Winterthur
Kühne, Barbara, Baukette Schweiz
Kühni, Eveline, Kühni AG

L

Lombardo, Brigitte, Halter
Unternehmungen AG
Lüthi, Sabrina, Baukette Schweiz

M

Mele, Giuseppe, BR Bauhandel AG
Meylan, Eva, CRH - SD
Monnier, Laurent, CRH - SD

Mühlebach, Jeannine, STOBAG AG
Mujaj, Fitoria, HG COMMERCIALE

N

Niklaus, Andreas, KWC AG

O

Oechslin, Hildegard, Baukette Schweiz

R

Roos, Gilbert, Baukette Schweiz
Roschi, Daniel, Braun Raumsysteme AG

S

Sandoz Levrat, Fabienne, HG Commerciale
Cortailod
Schär, Peter, Baukette Schweiz
Schaufelberger, Karin, Halter Unternehmungen AG
Schneider, Sibylle, Holzbau Bucher AG
Schumacher, Kilian, Sanitas Troesch AG
Schuoler, Jasmin, Cablex AG
Schwab, Marco, SABAG Biel/Bienne
Schweizer, Miriam, swisspro AG
Spagnul, Laure, CS Construction
Spühler, Doris, Toggenburger AG
Spycher, Claudia, BR Bauhandel AG
Stephani, Seraina, swisspro AG
Syz, Karin, Barizzi AG

T

Tomezzoli, Barbara, allreal AG
Trachsel, Jeannine, Sabag Hägendorf AG
Trüb, Katrin, Landis Bau AG

W

Wermelinger, Marco, Fritz Eichenberger AG
Wetter, Barbara, Wetter AG
Wohllaib, Corinne, Giroflex AG
Wollnow, Cornelia, SIGA Services AG
Wyss, Andrea, Implenia AG

Z

Zimmermann, Cornelia, Barizzi AG
Zurbrugg, Eric, CS Construction
Zurbrügg, Nadja, Marti AG Bern



Simulation Gespräch an einem EHB-PEX-Kurs



Besprechung Protokoll nach einer mündlichen Prüfung



Korrektur schriftliche Prüfungen



Erfassung Noten

LEHRBETRIEBE

0 – 10

4B Fassaden AG, Hochdorf, LU
4B Fenster AG, Hochdorf, LU

A

abarisk sa, Romanel-sur-Lausanne, VD
AEMISEGGER AG, Herisau, AR
Affentranger Bau AG, Altbüron, LU
AGENSA Familia AG, Wangen b. Dübendorf, ZH
Aktiengesellschaft Franz Murer, Beckenried, NW
Allreal Generalunternehmung AG, Zürich, ZH
Alluvia AG, Hindelbank, BE
Alpiq InTec Ost AG, Zürich, ZH
Alpsteig Fenster AG, Lenzburg, AG
Amodus SA, Aclens, VD
Anliker AG, Emmenbrücke 1, LU
APF Menuiserie SA, Etoy, VD
AQUA Tech 3000 S.à r.l., Bulle, FR
Architecture & Design S.à r.l., Fribourg, FR
Aregger AG, Buttisholz, LU
ARGECOM SA, Aubonne, VD
Arta SA, Lausanne, VD
Atlas Holz AG, Trübbach, SG

B

Baer SA Ebénisterie-Menuiserie, Vevey, VD
Balteschwiler AG Holzimport-Hobelwerk, Laufenburg, AG
Barizzi AG, Bertschikon (Gossau ZH), ZH
Basler & Hofmann Innerschweiz AG, Luzern, LU
Baumat AG, Wichtrach, BE
Baumaterial Giba AG, Basel, BS
Baumberger & Fils S.A., Lausanne 22, VD
Bauspenglerei Kneubühler AG, Dagmersellen, LU
BAUTECH AG, Buswil, BE, BE
Beatus & Co. GmbH, Luterbach, SO
Bednar Steffen Architekten AG, Winterthur, ZH
Bekon-Koralle AG, Dagmersellen, LU
Berisha SA Constructions métalliques, Roche, VD
Bertholet + Mathis SA, Lausanne 22, VD
Bertschinger Innenausbau AG, Bubikon, ZH
Bianchi, Landquart, GR
Bigler Maler und Gipser AG, Langnau im Emmental, BE
Birchmeier Hoch- und Tiefbau AG Hoch- und Tiefbau AG, Döttingen, AG
Blaser Metallbau AG, Andelfingen, ZH
Bösch-Team AG, Adligenswil, LU
BOWI Garten + Freizeit AG, Willisau, LU
BR Bauhandel AG, Solothurn, SO
BR Bauhandel AG, Volketswil, ZH
BR Bauhandel AG, Winterthur, ZH
BR Bauhandel AG, Solothurn, SO
BR Bauhandel AG, Jona, SG
BR Bauhandel AG, Wil SG 1, SG
BR Bauhandel AG Richner, Aarau, AG
BR Bauhandel AG, Richner, Kriens, LU
Braun AG, Gossau SG, SG
Braun RaumSysteme AG, Emmenbrücke, LU
Breitenbach Schliesstechnik GmbH, Reinach AG, AG
Brillux Schweiz AG, Muttenz, BL
Bringhen AG, Düdingen, FR
Bringhen AG, Visp, VS
Bringhen SA, Sierre, VS
Burkhalter Technics AG, Zürich, ZH

Busset Terrassement et Transports SA, Yverdon-les-Bains, VD

C

Canplast SA, Villars-Ste-Croix, VD
Carrel SA, Yverdon-les-Bains, VD
CGF Conseils SA, Cugy, VD
Chaletbau Matti Architektur AG, Gstaad, BE
Challande & Fils SA, Nyon 1, VD
CIM HABITAT SA, Estavayer-le-Lac, FR
Colas Suisse SA, Lausanne, VD
Cometallo Sàrl, Villars-Ste-Croix, VD
Compagnie Industrielle et Commerciale du Gaz SA, Vevey, VD
Conzett Bronzini Partner AG, Chur, GR
Coray Capaul, Disentis/Mustér, GR
Cornaz SA, Allaman, VD
Creasan AG, Volketswil, ZH
CSL Partner Architekten AG, Baar, ZG
Cuénod & Payot Chablais SA, Aigle, VD

D

Dachfenster Keller GmbH, Thalheim an der Thur, ZH
Deckenbauer AG, Zürich, ZH
Deschenaux Jean SA, Vauderens, FR
dima & partner ag, Glarus, GL
Dubrit SA, Moudon, VD
Ducommun Construction Sàrl, Romanel-sur-Lausanne, VD

E

Eberhard Bau AG, Klotten, ZH
EDU AG - Haus der Küche, Buchs SG, SG
EgoKiefer AG, Altstätten SG, SG
e-in ag, Hinwil, ZH
Electro-Matériel SA, Renens VD 1, VD
Elektro-Matériel AG, Zürich, ZH
Elektroplan Buchs & Grossen AG, Frutigen, BE
ELPAG, Winterthur, ZH
ERNE AG Holzbau Holzbau, Laufenburg, AG
ERTI AG, Bern, BE
Estermann Baumanagement GmbH, Geuensee, LU
Eternit (Schweiz) AG, Niederurnen, GL
Eternit (Suisse) SA, Payerne, VD

F

Famaco SA, Moudon, VD
Favre SA, Corcelles-près-Payerne, VD
Federtechnik Kaltbrunn AG, Kaltbrunn, SG
Félix Constructions SA, Denges, VD
Ferd. Lietti SA, Sion, VS
Fermobat Cuisines Sàrl, Estavayer-le-Lac, FR
Fischer & Cie. AG Stahlhandel, Langnau im Emmental, BE
Fixit SA Usine de Bex, Bex, VD
Flumroc AG, Flums, SG
Forum 4 AG für Architektur, Interlaken, BE
Frigorie SA, Le Mont-sur-Lausanne, VD
Fritz Eichenberger AG, Reiden, LU

G

Ganz & Co. AG, St. Gallen, SG
Gasser Felstechnik AG, Lungern, OW
GeFIswiss SA, Lausanne, VD
Geribat SA, succursale d' Aubonne, Aubonne, VD
Germann & Achermann AG, Altdorf, UR
Gétaz - Miauton SA, Bulle, FR
Gétaz - Miauton SA Site de Bulle, Bulle, FR

Gétaz Miauton AG, Visp, VS
GETAZ-MIAUTON SA, Cressier, NE
Gétaz-Miauton SA, Etoy, VD
Gétaz-Miauton SA, CAROUGE, GE
Gétaz-Miauton SA, Nyon, VD
Gétaz-Miauton SA, Yverdon-les-Bains, VD
Gétaz-Miauton SA, Sion, VS
Gétaz-Miauton SA, Givisiez, FR
Gétaz-Miauton SA Aigle, Aigle, VD
Gétaz-Miauton SA Bussigny, Bussigny-près-Lausanne, VD
Gétaz-Miauton SA Payerne, Région Broye - Nord VD-JU-NE, Payerne, VD
Gétaz-Miauton SA St-Légier, Saint-Légier-La Chiésaz, VD
Gétaz-Miauton SA Villeneuve, Villeneuve, VD
Gétaz-Miauton SA, Centre logistique, Villeneuve, VD
Gétaz-Miauton SA, région Lausanne - La Côte, Bussigny-près-Lausanne, VD
Ghelma AG Baubetriebe, Meiringen, BE
Giovanni Russo AG, Andelfingen, ZH
Gränicher AG Bauunternehmung, Huttwil, BE
Grisoni SA, Vevey, VD
Gross Generalunternehmung AG ZH, Wallisellen, ZH
Gutknecht SA, Estavayer-le-Lac, FR

H

H. Wetter AG Hallen Stahl- + Metallbau, Stetten AG, AG
Halter AG, Zürich, ZH
Häring & Co. AG, Eiken, AG
Hector Egger Holzbau AG, Langenthal, BE
Heinz Steiner AG Sägerei Holz. Imprägn., Walkringen, BE
Herzog-Elmiger AG, Kriens, LU
Hew AG Bauunternehmung, Felsberg, GR
HG Commerciale, Villars-sur-Glâne, FR
HG Commerciale, Basel, BS
HG Commerciale, Cortailod, NE
HG COMMERCIALE, Unterengstringen, ZH
HG COMMERCIALE, Zürich, ZH
HG Commerciale, Crissier 1, VD
HG Commerciale, Herzogenbuchsee, BE
HG Commerciale, Luzern, LU
HG COMMERCIALE, Bern, BE
HIAG Handel AG, Kleindöttingen, AG
HIAG Handel AG, Buchs ZH, ZH
HIT Haus-& Industrietechnik AG, Reiden, LU
Holzbau Bucher AG, Kerns, OW
Holzwerkstoffe Frauenfeld AG, Frauenfeld, TG
Holzwerkstoffe Gfeller AG, Landquart, GR
Holzwerkstoffe Reiden AG, Reiden, LU
Hörmann Schweiz AG, Oensingen, SO
HP Gasser AG, Lungern, OW
Hubschmid AG Kies- und Betonwerk, Nesselbach, AG
Hug Baustoffe AG, Nänikon, ZH

I

Impact Equipements Sàrl, Vuiteboeuf, VD
Implenia Schweiz AG, Altdorf, UR
Implenia Schweiz AG, Dietlikon, ZH
Implenia Schweiz AG, Aarau, AG
Ingenieurbüro für Nachhaltigkeit ingna G, Zug, ZG
Intertime AG Polstermöbelfabrik, Endingen, AG

UMFRAGE- ERGEBNISSE

Wir haben den Lehrabschluss der ersten Generation zum Anlass genommen, eine umfassende Umfrage bei Lernenden sowie bei Berufs- und PraxisbildnerInnen durchzuführen. Die Fragen betrafen folgende Themen:

- Betriebliche Ausbildung allgemein
- Lern- und Leistungsdokumentation
- Ausbildungsplaner time2learn
- Überbetriebliche Kurse und Ausbildungsmittel
- Betriebliches Qualifikationsverfahren
- Allgemeine Rückmeldungen

Betriebliche Ausbildung allgemein

Die überwiegende Mehrheit der Lernenden beurteilt die Ausbildung im Lehrbetrieb positiv. Insbesondere die Betreuung durch die Berufs- und PraxisbildnerInnen wurde von rund 95 % der Lernenden als «sehr gut» oder «gut» empfunden.

85.4 % der Lernenden würden den Beruf Kauffrau/Kaufmann EFZ erneut wählen. Diejenigen, die sich für einen anderen Beruf entscheiden würden, haben als Hauptgrund angegeben, dass sie sich zum Zeitpunkt der Berufswahl kein klares Bild des kaufmännischen Berufes machen konnten. Im Laufe der Lehre hätten sie jedoch festgestellt, dass sie sich mehr körperliche Bewegung und handwerkliche Arbeit wünschten.

36.6 % der Lernenden arbeiten vorerst im Lehrbetrieb weiter. Nur 9.8 % der Befragten wechseln in eine andere Branche. 3.7 % der Lernenden nehmen eine zweite Lehre in Angriff und 8.5 % werden die Berufsmaturität BM 2 absolvieren.

Zitat Lernende/r: «Im Grossen und Ganzen kann ich sagen, dass ich eine gute Ausbildung genossen habe.»

Lern- und Leistungsdokumentation - LLD

58.5 % der Lernenden fanden die Lern- und Leistungsdokumentation in der Ausbildung

hilfreich, bei den Berufs- und Praxisbildnern waren es sogar 95.9 %.

Die Lernenden empfanden die LLD teilweise als unübersichtlich, zu lange und zu wenig übereinstimmend mit dem Ausbildungs- und Prüfungsplaner time2learn.

Für 93.4 % der Lernenden waren die Leistungsziele hingegen «sehr verständlich» oder «eher verständlich». Auch die Berufs- und Praxisbildner kamen gut mit den Leistungszielen zurecht. 19.1 % beurteilten diese als «sehr verständlich» und 74.5 % als «eher verständlich».

Schwierigkeiten bereiteten hingegen die Lerndokumentationen! 60.8 % der Lernenden bewerteten die Lerndokumentationen für ihren Lernerfolg als «eher unwichtig» (49.4 %) respektive «sehr unwichtig» (11.4 %).

Besonders schwer getan haben sich die Lernenden mit folgenden Reflexionsfragen: «Wie gut hat Ihr Zeitmanagement gestimmt?», «Haben Sie erfolgreich mit anderen Personen zusammengearbeitet?» und «Sind Sie mit dem Resultat Ihrer Arbeit zufrieden?».

Zitat Lernende/r: «Ich persönlich wurde im Lehrbetrieb nicht immer genau instruiert, daher hat mir die LLD oft weitergeholfen.»

Ausbildungsplaner time2learn

55.7 % der Lernenden gaben an, die Arbeit mit time2learn sei Ihnen «sehr einfach» respektive «einfach» gefallen. Bei den Berufs- und Praxisbildnern sind es mit 28.3 % «sehr einfach» und 41.3 % «einfach» sogar noch mehr. Nur 7.6 % der Lernenden und 10.9 % der Berufs- und Praxisbildner fanden die Handhabung von time2learn «nicht einfach». Kritisiert wurde insbesondere, dass die Darstellung und die Eingabemasken zum Teil unübersichtlich seien, was die Handhabung verkompliziere. Besonders bei den Praxisbildnern zeigte sich das Problem, dass sie gewisse Funktionen im time2learn nur sehr selten angewendet haben und daher die Routine fehlte.

Schäfer Holzbautechnik AG, Dottikon, AG
Schindler + Scheibling AG, Uster, ZH
Schmid Bauunternehmung AG Buchrain, Ebikon, LU
Schranner Gebr. AG, Laupen ZH, ZH
SET Glasbau AG, Volketswil, ZH
Sidler Metallwaren AG, Romanshorn, TG
SIGA Cover AG, Ruswil, LU
Sigmatic AG, Sursee, LU
Siltex AG, Sursee, LU
Simeta AG Grosskücheneinrichtungen, Niederwil AG, AG
Société du Gaz de la Plaine du Rhône SA, Aigle, VD
Soprema AG, Spreitenbach, AG
Späti Innenausbau AG, Bellach, SO
Specogna Bau AG, Kloten, ZH
Sperrag AG, Pratteln, BL
Spiess energie + haustechnik AG, Adelboden, BE
STALDER Immobilien & Finanz GmbH, Luzern, LU
Stark AG, Altstätten SG, SG
STOBAG AG, Muri AG, AG
Stoll Giroflex AG, Koblenz, AG
Storama Bern AG, Bern, BE
STRABAG AG, St. Gallen, SG
STRABAG AG, Schlieren, ZH
swisspro PM AG, Zürich, ZH

TECTON AG Zürich, Schlieren, ZH
Tevag Interior AG, Altendorf, SZ
Thoenen Bauunternehmung AG, Gstaad, BE
Tobler Haustechnik AG, Urdorf, ZH
Tobler Service AG, Sissach, BL
Toggenburger AG, Winterthur, ZH

Umbricht Bau AG Erd-, Tief- und Strassenbau, Turgi, AG
Umdasch Shopfitting AG, Oberentfelden, AG

VANOLI AG Zofingen Bauunternehmung, Zofingen, AG
Vectur SA, Bussigny-près-Lausanne, VD
VERISET KÜCHEN AG, Root, LU
Vonplon Strassenbau AG Strassen-, Tief- und Gartenbau, Baar, ZG
Vorlet Paysages SA, Rossens FR, FR
Vuarraz SA, Pompaples, VD

W. Thommen AG, Olten, SO
WAREMA Schweiz GmbH, Luzern, LU
WASU Baukeramik AG, Fischingen, TG
Weibel Muri AG Bauunternehmung, Muri b. Bern, BE
Weiss Küchen + Innenausbau AG, Nürensdorf, ZH
Wenger Fenster AG, Wimmis, BE
Westelectro SA, Villars-Ste-Croix, VD
Wetter Heizung Lüftung AG, Wetzikon ZH, ZH
Winterhalter + Fenner AG, Wallisellen, ZH
Witschi AG Bauunternehmung, Langenthal, BE
Wolf Bau AG, Chur, GR

Zanella Holz AG, Turttmann, VS
ZBI Zentrum für Bauökonomie, Luzern, LU

Möbelfabrik Bläuer AG, Biglen, BE
Morandi Frères SA, Corcelles-près-Payerne, VD
Morigi SA, Bussigny-près-Lausanne, VD
Muota GmbH, Willisau, LU

Näpflin Gebäudehülle AG, Schattdorf, UR
NEBA Unternehmungen AG, Zofingen, AG
New Horizons Training (Schweiz) AG, Glattbrugg, ZH
Norba SA, Oron-la-Ville, VD
Nyffenegger Storenfabrik AG, Huttwil, BE

Obrist Bauunternehmung AG, Wallbach, AG
OTIS SA, Villars-sur-Glâne, FR
Otto Fischer AG, Zürich, ZH
Otto Lädach AG OLWO Sägewerk, Hobelwerk, Holzwerkstoffe, Worb, BE
Otto Lang AG, Ermensee, LU

Pilatus Flachdach AG, Samstagern, ZH
Pittet Construction SA, Bottens, VD
Pomatti AG, St. Moritz, GR
Porr Suisse AG Uri, Altdorf, UR
Portematic SA, Saint-Légier-La Chiésaz, VD
Posse Peinture SA, Renens VD 1, VD
Pragma Partenaires SA, Lausanne, VD
Pro Dach GmbH, Mattstetten, BE
Proénergie - Fenêtres SA, Poliez-Pittet, VD
ProSafety GmbH, Emmenbrücke, LU

Renus Group AG, Wallbach, AG
Richli AG, Emmenbrücke, LU
Richner BR Bauhandel AG, Basel, BS
Robert Schaub AG, Andelfingen, ZH
Rofra Bau AG, Aesch BL, BL
Ropraz SA, Romont FR, FR
Rosa Fenster GmbH, Busswil BE, BE
Rosenmund Haustechnik AG, Basel, BS
Roth Echafaudages SA, Vuufflens-la-Ville, VD
Rutishauser Entwicklungen AG, Mollis, GL

saa ag, Altbüron, LU
SABAG BASEL AG, Frenkendorf, BL
SABAG Baukeramik AG, Schlieren, ZH
SABAG Biel, Biel/Bienne, BE
Sabag Hägendorf AG, Hägendorf, SO
SABAG LUZERN AG, Rothenburg, LU
Sabag Romandie SA, Denges, VD
Sägerei Trachsel AG Sägerei + Holzhandel, Rüti b. Riggisberg, BE
Saint-Gobain Isover SA, Lucens, VD
Saint-Gobain Weber AG, Dättwil AG, AG
SANEO by Bringhen SA, Lonay, VD
Sanibat SA, Sion, VS
Sanitas Troesch AG, Basel, BS
Sanitas Troesch AG, St. Gallen, SG
Sanitas Troesch AG, Winterthur, ZH
Sanitas Troesch AG Küchen/Bäder/Sanitär, Köniz, BE
Sanitas Troesch AG Küchen/Bäder/Sanitär, Biel/Bienne, BE
Sanitas Troesch AG Küchen/Bäder/Sanitär, Thun, BE
Sanitas Troesch SA, Sierre, VS
Sanitas Troesch SA, Crissier 1, VD
Santag Sanitäre Apparate AG, Thun, BE
Sanval SA, Martigny, VS

Jäggi AG, Arlesheim, BL
Josef Wiederkehr AG, Dietikon, ZH
JOST Elektro AG, Brugg AG, AG

K. Suter AG, Dietikon, ZH
Keilzinkwerk Hunkeler AG, Altshofen, LU
Keller AG, Pfungen, ZH
Keller-Frei AG, Wallisellen, ZH
KIBAG Bauleistungen AG, Müllheim-Wigoltingen, TG
KIBAG DIENSTLEISTUNGEN AG, Zürich, ZH
KIBAG Kanalunterhalt AG, Fällanden, ZH
KMU-Lehrbetriebsverbund Baselland und Umgebung, Liestal, BL
Knupp Bau AG, Eich, LU
Kronenberger AG, Emmen, LU
Kronospan Schweiz AG, Menznau, LU
Kühni AG, Ramsei, BE
Küng Platten AG, Willisau, LU
Künzi + Knutti AG, Adelboden, BE
Kuratle & Jaecker AG, Münchwilen TG, TG
Kuratle & Jaecker AG, Rümmlang, ZH
Kuratle & Jaecker AG, Niederbipp, BE
Kuratle & Jaecker AG Holzwerkstoffzentrum, Oberentfelden, AG
Kuratle & Jaecker AG Holzwerkstoffzentrum, Sins, AG
Kuratle & Jaecker AG Holzwerkstoffzentrum, Leibstadt, AG

Lachat S.A., Asuel, JU
Lägern-Kalksteinbrüche AG, Steinmaur, ZH
Lambda Technique d'Isolation Lausanne SA, Lausanne 20, VD
Landis Bau AG, Zug, ZG
Landolt + Co. AG, Kleinandelfingen, ZH
Lassueur SA, Les Tuileries-de-Grandson, VD
Lazzarini AG, Chur, GR
Leonhard Weiss Bau AG, Regensdorf, ZH
Lerch AG Bauunternehmung, Winterthur, ZH
LOGISTA EG AG Einkaufsorganisation, Spreitenbach, AG
Loosli Badmöbel AG, Wyssachen, BE
Losinger Marazzi SA, Bussigny-près-Lausanne, VD
Lötscher Tiefbau AG, Luzern, LU

M&S Bau Team AG, Kriens, LU
Maison du Store SA - succursale d'Yverdon, Yverdon-les-Bains, VD
Markus Enz AG, Giswil, OW
Marmobisa AG, Ebersecken, LU
Marti AG Basel, Basel, BS
Marti AG Bern Bauunternehmung, Moosseedorf, BE
Marti Construction SA, MEYRIN, GE
Marti Construction SA, Lausanne 8, VD
Marti Dienstleistungen AG, Moosseedorf, BE
Marti Technik AG, Moosseedorf, BE
Martin & Co SA, Echallens, VD
Matériaux PLUS SA Sion-Martigny-Monthey-Riddes, Martigny, VS
Meisterbau AG, Balzers, FL
Menuiserie Saudan Sàrl, Yverdon-les-Bains, VD
METHABAU Bau AG, Amriswil, TG
MEVA Schalungs-Systeme AG, Seon, AG
Michel Rime SA, Echallens, VD

Positiv bewertet wurde die Tatsache, dass man jederzeit einen Überblick über die Leistungsziele, die Noten, die ALS und die PE sowie die überbetrieblichen Kurse hat. Ausserdem wurde von den Lernenden grundsätzlich geschätzt, dass alles elektronisch erledigt werden konnte.

Zitat Lernende/r: *«Ich fand gut, dass man im time2learn alles an einem Ort hat. Auch hat mir gefallen, dass wir alle üK Unterlagen dort herunterladen konnten und beispielsweise die Tests so nochmals lösen konnten.»*

Überbetriebliche Kurse und Ausbildungsmittel

Das Gros der Lernenden empfand die überbetrieblichen Kurse als nützlich für die Arbeit im Lehrbetrieb. Nur knapp 4 % der befragten Lernenden beurteilt den praktischen Nutzen der überbetrieblichen Kurse als ungenügend. 95 % der Lernenden schätzen das Fachwissen der üK-Leiter als «sehr gut» respektive «gut» ein und 90 % beurteilten die Lernatmosphäre in den überbetrieblichen Kursen als «sehr gut» oder «gut». Bis auf knapp 4 % der Lernenden äusserten sich alle positiv im Hinblick auf die Zusammenarbeit zwischen den Lernenden aus unterschiedlichen Betrieben entlang der Baukette.

Besonders wertvoll für den Einblick in die Branche war gemäss Rückmeldung der Lernenden der üK 4 mit dem Tag der offenen Türe und dem Baustellen- resp. Firmenbesuch.

Zitat Lernende/r: *«Die Branche Bauen und Wohnen finde ich eine extrem interessante Branche und kann sie jedem nur empfehlen. Ich habe viel gelernt.»*

Betriebliches Qualifikationsverfahren

66.3 % der Lernenden beurteilen den Praxisbezug des schriftlichen Teils des betrieblichen Qualifikationsverfahrens als «sehr gross» respektive «eher gross» und 74% empfanden den Schwierigkeitsgrad als «angemessen anspruchsvoll». Die Experten wurden bis auf eine Ausnahme als freundlich und angenehm empfunden.

Zitat Lernende: *«Die Experten die ich am mündlichen QV hatte, waren super, die Nervosität verschwand! Super zufrieden, weiter so!»*

Allgemeine Rückmeldungen der Lernenden

«Vielen Dank für die einwandfreie Ausbildung und Begleitung während der Lehre. Bitte machen Sie weiter so!»

«Ich fand es sehr spannend und abwechslungsreich, meine Lehrzeit in der Branche Bauen und Wohnen zu absolvieren. Wir Lernenden bekamen einen sehr umfangreichen Einblick in die Baubranche und konnten uns so ein grosses Fachwissen aneignen. Die Informationen konnten wir auch in unserem Betrieb übernehmen.»

«Gerade das Organisieren vom Tag der offenen Türe und der Baustellenbesuch waren lehrreich. Es hat grossen Spass gemacht. Danke!»

«Danke vielmals für die Unterstützung bei meinem Lehrstellenwechsel.»

«Ich fand die Ausbildung in der Branche Bauen und Wohnen spannend und interessant. In der üK-Klasse herrschte ein super Klima zwischen Lehrern und Schülern.»

«Ich fand die überbetrieblichen Kurse immer spannend.»

«Vielen Dank für die 3 Jahre.»

«Ich finde die Branche Bauen und Wohnen eine tolle Sache und bin froh, dass ich meine Lehre mit dieser Branche erfolgreich abschliessen durfte. Ich hoffe, ich kann weiter in dieser Branche tätig sein, denn besonders die üKs haben mein Interesse an der Branche gestärkt.»

«Die Branche Bauen und Wohnen ist eine sehr anspruchsvolle Branche. Am Anfang meiner Lehre dachte ich, die Branche würde nicht auf mich zu treffen. Jedoch bin ich mittlerweile stolz, ein Mitglied dieser Branche zu sein.»

Allgemeine Rückmeldungen der Berufs- und Praxisbildner

«Ich finde den üK viel besser und praxis-

orientierter als noch vor einigen Jahren. Die Lernenden können den üK-Stoff gut mit der Arbeit im Betrieb vernetzen und spezifische Fragen im Lehrbetrieb stellen.»

«Die Baukette hat viel erreicht und ist wertvoll für die Bauunternehmungen. Das Fachwissen ist auch in der Admin wichtig und erleichtert die Arbeitsprozesse enorm.»

«Zuerst einmal ein rieses grosses MERCI für euren unermüdlichen Einsatz! Ich schätze die kurzen Kommunikationswege und den allgemeinen Austausch sehr. Die Kommunikation, die Unterlagen an die Lernenden, die Merkblätter, der Aufbau der üKs sowie das QV finde ich äusserst vorbildlich.»

«Die Lernenden erhalten in der Branche Bauen und Wohnen eine top Ausbildung. Dies ist in dieser Form wohl einmalig! Unbedingt weiter so!»

«Ihr macht einen guten Job und seid mit Herzblut dabei. Weiter so, danke!»

«Ich bin happy, unsere Lernenden bei Euch in guten Händen zu wissen.»

Anzahl Lehrbetriebe (Kanton)

AG	31
AR	1
BE	37
BL	7
BS	5
FR	14
GE	2
GL	3
GR	8
JU	1
LU	40
NE	2
NW	1
OW	4
SG	12
SO	7
SZ	1
TG	6
UR	4
VD	69
VS	10
ZG	4
ZH	54
FL (Fürstentum Liechtenstein)	1
TOTAL	324

RUND UM DEN ÜK

ük 4

Auch im Lehrjahr 2014/2015 wurde der üK 4 zweiteilig durchgeführt. Alle Lernenden organisierten in ihrem Lehrbetrieb einen Tag der offenen Türe, zu dem sie eine Kollegin resp. einen Kollegen aus dem üK einluden. Der Tag der offenen Türe bietet den Lernenden die Möglichkeit, ihren Lehrbetrieb besser kennen zu lernen und selbständig ein Projekt durchzuführen. Hinzu kommt, dass sich der Tag der offenen Tür gut als Vorbereitung für die Lehrabschlussprüfung eignet. Folgende Leistungsziele müssen in die Präsentation miteinbezogen werden: 1.1.3.1.1 Verkaufsprozesse, 1.1.3.1.3 Die Wertschöpfungskette, 1.1.4.1.1 Märkte und Kunden in der Branche, 1.1.4.2.1 Marketing, 1.1.7.3 Sitzungen und Anlässe organisieren, 1.1.8.1.1 Produkte und Dienstleistungen, 1.1.8.3 Kenntnisse über den Betrieb einsetzen, 1.1.8.3.1 Kenntnisse über die Branche. Wird der Tag der offenen Tür gemäss Anleitung korrekt durchgeführt und durch die Berufsbildner kontrolliert, ist bereits Ende des vierten Semesters ein grosser Teil des prüfungsrelevanten Stoffes bearbeitet. Der zweite Teil des üK 4 besteht aus einer Exkursion, dem sogenannten Baustellen- und Firmentag. Auch dieses Jahr konnten wir den Lernenden je einen Ausstellungsbesuch und Besuche bei einem Produktionsbetrieb sowie bei einem ausführenden Betrieb bieten. Zur Auswahl standen folgende Exkursionen:

30.03.2015, Region Rapperswil-Jona, Sargans: Ausstellungsbesuch Richner, BR Bauhandel AG, Rapperswil-Jona; Betriebsbesichtigung Eternit (Schweiz) AG, Niederurnen; Baustellenbesuch Lazzarini AG, Chur.

31.3.2015, Region Bern-Langenthal: Ausstellungsbesichtigung HG COMMERCIALE, Bern; Betriebsbesichtigung Messerli Kieswerk AG, Oberwangen; Produktionsbesichtigung und Baustellenbesuch Hector Egger Holzbau AG, Langenthal.

01.04.2015, Region Luzern: Betriebsbesichtigung AGZ Ziegeleien AG, Gettnau; Ausstellungsbesuch SABAG Luzern AG, Rothenburg; Baustellenbesuch Schmid Bauunternehmung AG, Ebikon.

15.04.2015, Region Zürich: Betriebsbesichtigung Otto Fischer AG, Zürich; Baustellenbesuch Obrist Bauunternehmungen AG, Wallbach; Ausstellungsbesuch Bauarena, Volketswil.

14.09.2015, Region Biel-Basel: Baustellenbesuch Marti AG Bern (SWATCH); Ausstellungsbesuch Thuring AG, Basel; Betriebsbesichtigung Laufen Keramik AG, Laufen.

21.05.2015, Region Lausanne: Baustellenbesuch JPF construction SA, Bulle; Betriebsbesichtigung Créabéton, Granges-près-Marnand; Betriebsbesichtigung Henniez, Henniez.

15.06.2015, Region Lausanne: Betriebsbesichtigung Logistikzentrale der Post, Eclépens; Betriebsbesichtigung Créabéton, Granges-près-Marnand; Baustellenbesuch JPF construction SA, Bulle.

Wir bedanken uns ganz herzlich bei allen beteiligten Firmen für die interessanten Einblicke in den Arbeitsalltag bei verschiedenen Akteuren der Branche Bauen und Wohnen!

ük 5

Im zweitägigen üK 5 erhielten die Lernenden einen Einblick in die schriftliche und mündliche Lehrabschlussprüfung. Anhand von O-Serien, Rollenspielen und Fachgesprächen wurden die Prüfungen simuliert. Auch am Haus wurde weitergebaut. An Beispielen von Bodenbelägen wurden einerseits Kalkulationen und Devisierungen (Betriebsabrechnungsbogen, Warenhandelskalkulation und Kostenstellenrechnung) geübt. Andererseits konnten die Lernenden in Gruppen einen ca.

0,3m² grossen keramischen Plattenbelag selbständig entwerfen, verlegen, verfugen und reinigen. Anhand dieser Gewerke wurden anschliessend Verkaufs- und Beratungsgespräche simuliert.

ük 6

Der ebenfalls zweitägige und letzte üK 6 stand ganz im Zeichen der Lehrabschlussprüfung. Die Lernenden übten sowohl das Fachgespräch als auch das Rollenspiel. Ein weiterer Schwerpunkt des üK 6 war die Repetition des üK-Stoffes. Hierzu erhielten alle Lernenden ein vorgedrucktes Kartenset mit den wichtigsten Inhalten aus allen Kursen. Die Karten wurden – versehen und ergänzt mit eigenen Bemerkungen der Lernenden – auf grosse Plakate aufgebracht und in einen kaufmännischen Zusammenhang gestellt. Der Hausbau wurde unter anderem mit dem Einbau einer Küche abgeschlossen. Am Ende erfolgten die Fertigstellung der Umgebungsarbeiten und die Durchführung der Reinigungsarbeiten. Anhand der Übergabe des Werks an die Bauherrschaft inkl. Mängelliste wurden die Themen Mängelbehebung, Umwandlung des Baukredits in eine Hypothek und Bauhandwerkerpfandrecht behandelt. Mit einer symbolischen Schlüsselübergabe, bei der auch Salz und Brot verteilt wurde, entliessen die üK-Leitenden die Lernenden in die Berufswelt.



ük 5 Plättli legen



ük 5 Plättli legen



ük4: Besuch Sanitär- und Plattenausstellung



ük4: Besuch Produktionsbetrieb

IMPRESSIONEN AUS DEM ÜK 4



ük 4: Besuch Betonwerk



ük4: Besuch Baustelle



ük 4: Besuch Ziegelei



ük 6: Roadmap

AUSBLICK

Letztes Jahr wurden Sie nach Ihren Erwartungen hinsichtlich der LAP 2015 befragt. Welche Bilanz ziehen Sie heute?

Die Erwartungen wurden meiner Meinung nach übertroffen. Auf der einen Seite haben mich viele Lernende äusserst positiv überrascht. Diejenigen, die gute bis sehr gute Noten erzielten, haben sich perfekt auf die Lehrabschlussprüfungen vorbereitet. Die sehr guten Noten im schriftlichen Teil zeugen von grossem Einsatz, von Freude und von Fleiss. Leider haben wir aber auch feststellen müssen, dass einige Lernende die schriftliche betriebliche Prüfung auf die zu leichte Schulter genommen haben. Dementsprechend erzielten sie ungenügende Noten. ÜK-Leiter und Berufsbildner sind jetzt noch intensiver gefordert, den Lernenden die Wichtigkeit der betrieblichen Abschlussprüfungen vor Augen zu führen. Dass gute bis sehr gute Noten möglich sind, haben unsere 11 Lernenden mit einem Schnitt von 5.5 oder mehr bewiesen.

An dieser Stelle gratuliere ich allen Lernenden, welche die Lehrabschlussprüfung erfolgreich bestanden haben, von ganzem Herzen und wünsche Ihnen für den Schritt in den Berufsalltag nur das Beste!

Auf der anderen Seite bin ich mit der Organisation der Prüfungen äusserst zufrieden. Dank dem time2learn-QV-Modul, der Arbeit der Chefexperten und dem Einsatz aller Prüfungsexperten verlief die Durchführung der LAP 2015 reibungslos. Dies, obwohl rund $\frac{3}{4}$ aller Prüfungsexperten zum ersten Mal mit dabei waren und wir an sieben verschiedenen Standorten Prüfungen durchführten. Allen Beteiligten inkl. dem Kompetenzzentrum für Qualifikationsverfahren in Luzern, spreche ich an dieser Stelle meinen herzlichsten Dank aus!

Planen Sie weitere Schritte in Bezug auf die Durchführung der LAP in Zukunft?

Ja, wir sind daran, Erfahrungssitzungen mit allen Expertinnen und Experten durchzuführen. Wir wollen das Erreichte konsolidieren und uns in Bezug auf die Notengebung sowie auf die Messung der Leistungen noch verbessern.

Wie wird sich die Branche Bauen und Wohnen weiterentwickeln?

Es gibt noch viele potentielle Lehrbetriebe der Branche Bauen und Wohnen, die wir bisher nicht erreichen konnten respektive neue Lehrbetriebe, die unserer Unterstützung bedürfen. Wir freuen uns, irgendwann alle Lernenden und alle Berufs- und Praxisbildner aus der Bau- und Wohnbranche auch tatsächlich in der Baukette Schweiz zu betreuen. Wir möchten in den überbetrieblichen Kursen allen kaufmännischen Lernenden in der Bau- und Wohnbranche Branchenwissen beibringen und deren Berufsbildner bei der Umsetzung der Ausbildung unterstützen.

Die erwähnte Umfrage hat gezeigt, dass wir auf dem richtigen Weg sind. Einige Anregungen zur Verbesserung haben wir über die Sommerferien bereits umgesetzt. So

werden zum Beispiel Lernende ab der Generation 2015 – 2018 mit einem neuen Skript üK 1 arbeiten, in dem sie time2learn mittels verschiedener Beispiele noch besser kennen lernen.

Im Bereich time2learn werden etappenweise Veränderungen auf uns zukommen. Die Ausbildungs- und Lernplattform wird überarbeitet und aufgefrischt, damit die Handhabung leichter fallen wird. Im Rahmen dieses Prozesses bringen wir uns mit den Erfahrungen aus der Branche aktiv ein.

Weiter ist Baukette Schweiz seit Sommer 2015 Partner von yousty.ch. Dabei handelt es sich um den grössten Schweizer Lehrstellentreffpunkt. Lehrbetriebe, die Ausbildungsplätze ausschreiben, erhalten hier die Möglichkeit, sich adressatengerecht zu präsentieren. Sie können unter yousty.ch Filme, Fotos, aktive Mitarbeitende und Lernende präsentieren und so ein optimales Lehrstellenmarketing betreiben. Yousty ist gerade für unsere Lehrbetriebe sinnvoll, da sie neben kaufmännischem Personal oft auch technische/handwerkliche Lehrstellen ausschreiben.

Auch für unsere Abgänger und Lehrbetriebe wollen wir in Kürze zum Dienstleister werden. Unter dem Namen www.baustellen-schweiz.ch entsteht ein Stellenportal, auf dem sich Lehrabgänger und Betriebe aus dem Bereich Bauen und Wohnen finden können.

Ab Anfang 2016 werden wir mit der Überprüfung aller gesetzlichen Unterlagen beginnen. Zusammen mit den anderen 21 KV-Branchenmüssendie Bildungsverordnung und der Bildungsplan analysiert und bei Bedarf angepasst werden. Das SBFI – Staatssekretariat für Bildung, Forschung und Innovation – schreibt uns diese 5-Jahres-Überprüfung vor. Im Anschluss daran wird sich jede Branche Gedanken zu Änderungen der Lern- und Leistungsdokumentationen machen. Wir sind jedoch bestrebt, so wenige Anpassungen wie nur möglich vorzunehmen. Sollte sich jedoch infolge struktureller, sozialer oder wirtschaftlicher Änderungen ein Anpassungsbedarf für die Zukunft ergeben, werden wir uns diesem Prozess nicht entziehen können.

Ich freue mich auf viele weitere Treffen und Gespräche mit allen an der KV-Grundbildung Beteiligten, bedanke mich für die tolle Zusammenarbeit auf jeder Ebene und wünsche privat und geschäftlich alles Gute!



Markus Bühlmann
Geschäftsführer
Baukette Schweiz

BAUKETTE SCHWEIZ UMFASST FOLGENDE BEREICHE:

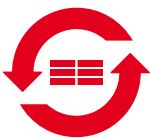


Planung

- Architekturbüros
- Ingenieurbüros
- Fachplaner



Produktion



Handel



Immobilien- dienstleister

- Liegenschaftsmanagement
- Totalunternehmen
- Generalunternehmen



Hochbau



Tiefbau



Ausbaugewerbe und Gebäudehülle

- Boden-, Wand-,
Deckenbeläge
- Sanitär-, Heizungsgewerbe
- Dachdeckergewerbe
- Elektroinstallationsgewerbe
- Maler- und Gipsergewerbe
- Metallbau
- Schreinergewerbe / Holzbau



Umgebung

- Landschaft- und Gartenbau



Entsorgung