



Chaîne suisse de
la construction

ORFO
2023

Employée, employé de commerce CFC

Branche de formation et d'examen
construire et habiter

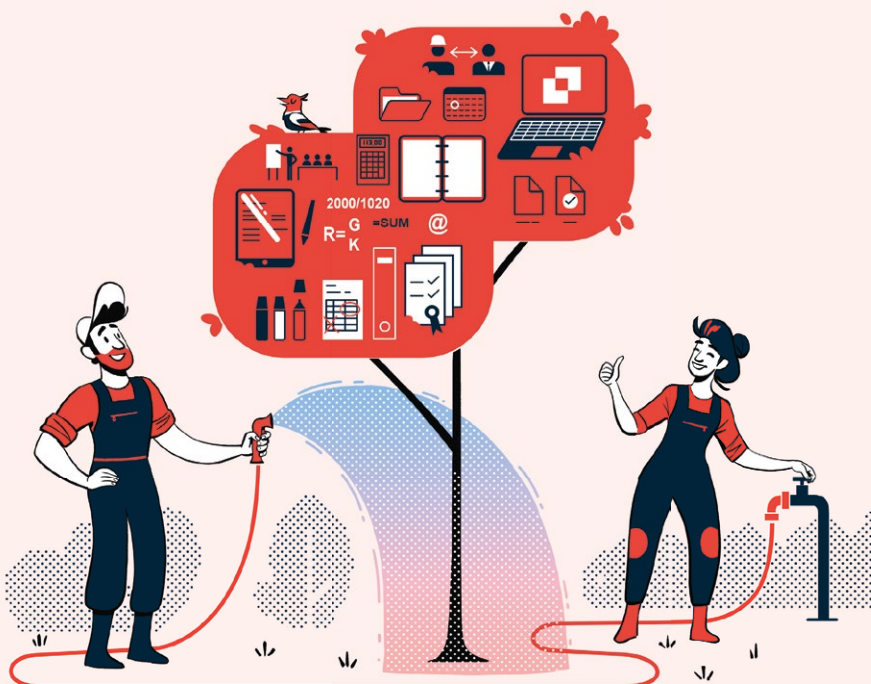


Table des matières

Branche	1
Portrait de l'employée, employé de commerce CFC Construire et habiter	2
Compétences opérationnelles	2
Exigences posées aux personnes en formation	3
Points clés de la formation initiale de trois ans	4
Formation en entreprise	5
Formation interentreprises	6
Sites des CI	8
11 raisons de choisir la branche construire et habiter	9

« Pendant les CI, j'ai déjà pu tisser un petit réseau avec des apprentis d'autres entreprises de la branche. »

Branche

La branche de formation et d'examens commerciale construire et habiter est issue d'une union entre les entreprises et les institutions du domaine de la construction et de l'habitat. L'association est responsable pour la formation initiale en entreprise des employé(e)s de commerce CFC. Elle est l'interlocutrice des apprentis, des entreprises, des conseillers d'orientation et des services cantonaux.

Entreprises de formations:



Planification et développement

Architecture
Développement immobilier
Ingénierie
Économie de la construction
Planification spécialisée

Domaines de la construction et de l'immobilier

Entreprise totale
Entreprise générale



Production

Industrie des matériaux de construction
Fabricants de produits semi-finis et finis
Urban mining / Recyclage
Construction d'infrastructures et d'équipements
Construction de coffrages
Technique de manutention



Commerce

Commerce de gros
Commerce de détail / Shops



Secteur principal de la construction

Déconstruction
Génie civil
Bâtiment
Construction de routes
Construction spéciale
Construction de voies ferrées



Second œuvre et techniques du bâtiment

Echafaudages
Construction de fenêtres, portes, portails
Ferblanterie, couvertures
Joints, isolations
Façades
Volets roulants, stores Installations électriques
Chauffage, ventilation, climatisation, installations sanitaires
Cuisines
Ascenseurs, escaliers mécaniques
Travaux de construction métallique
Travaux de menuiserie
Vitrages
Installations de fermeture
Revêtements de sol
Travaux de plâtrerie / Peinture
Revêtements muraux, revêtements de plafonds
Travaux de poêlerie
Séchage de bâtiment



Environnement

Travaux de jardinage
Aménagement paysager
Construction de terrains de jeu et de sport



Gestion

Équipement
Location, assistance
Entretien
Gestion des actifs
Nettoyage
Maintenance
Entretien des canalisations
Déménagement
Sécurité

Portrait de l'employé, employée de commerce CFC Construire et habiter

Les employé-e-s de commerce CFC Construire et habiter travaillent dans des bureaux d'études et de développement, chez des fabricants de matériaux de construction et de produits finis, chez des grossistes, dans des entreprises de gros œuvre ou de second œuvre ou encore dans des entre-

prises de gestion immobilière et de facility management.

Ils/elles planifient et exécutent des tâches administratives et économiques et assument une fonction d'interface à travers toute la chaîne de création de valeur dans le domaine de la construction et de l'habitat.

Compétences opérationnelles

Les employés de commerce de la branche construire et habiter assument une fonction commerciale importante lors des activités liées aux achats et aux ventes. Ils s'engagent également dans les travaux indispensables de l'administration, de la comptabilité, de la calculation ou du personnel.

La polyvalence de l'entreprise leur garantit des activités variées durant et après la formation, ainsi qu'une connaissance approfondie des méthodes de fabrication, des processus de qualité, des applications des différents produits et services pour répondre aux besoins de la clientèle.

Les employés de commerce de la branche construire et habiter connaissent bien le secteur suisse de la construction. Ils observent les tendances, les produits et les services d'autres fournisseurs, et au besoin aident à mettre en œuvre les mesures marketing internes à l'entreprise.

→ **Dans le service des achats et des équipements, les employés de commerce sont en contact avec les fournisseurs et les producteurs.**

→ **Dans la gestion des marchandises, du matériel ou des services, ils contrôlent les délais, tiennent à jour les bases de données informatiques et sont ainsi en mesure d'assister les services de vente et de distribution. Ils élaborent la documentation de vente et les offres, conseillent la clientèle, organisent les livraisons et établissent les factures.**

→ **Les employés de commerce de la branche construire et habiter sont compétents pour gérer les pièces comptables et effectuer les paiements au sein du service de comptabilité. Ils aident dans le cas de contentieux, préparent les bases de la calculation des prix, des budgets et des opérations de bouclage comptable.**

→ **Les employés de commerce de la branche construire et habiter assument de nombreuses tâches de secrétariat, d'administration et d'organisation. Ils gèrent les rendez-vous, rédigent les lettres et les courriers, tiennent le procès-verbal des séances, organisent des événements et participent aux travaux du service des ressources humaines. De plus, ils archivent des données et des documents, récoltent des informations et veillent aux courriers entrants et sortants.**

Exigences posées aux personnes en formation

Les employés de commerce de la branche construire et habiter travaillent dans un environnement vivant et parfois trépidant. Aussi, cette profession exige-t-elle de solides compétences clés telles que le contact avec la clientèle, l'aptitude à travailler en équipe et de penser en réseau, alliées à une rapidité de compréhension. Pour couronner le tout, un sens développé de l'organisation et de la flexibilité, ainsi qu'une bonne maîtrise des langues et l'utilisation quotidienne de moyens d'information et de communication modernes sont des éléments essentiels de leur activité variées.

L'accès à la formation initiale est conçu pour les personnes ayant achevé la scolarité obligatoire avec de bons à très bons résultats au degré secondaire. Les futures personnes en formation doivent avoir de très bonnes connaissances du français, être capables de s'exprimer avec aisance à l'oral comme à l'écrit et posséder les prérequis pour développer leur capacité à s'exprimer dans une ou deux langues étrangères.

« La visite du chantier a été impressionnante. Maintenant je comprends beaucoup mieux l'organisation d'un chantier ainsi que la livraison des matériaux. »



Points clés de la formation initiale de trois ans

Désignation de la profession	Employé/e de commerce CFC
Durée	3 ans
Lieux de formation	Entreprise formatrice Ecole professionnelle Cours interentreprises
Nombre de jours d'école par semaine	1 ^{ère} année d'apprentissage : 2 jours 2 ^{ème} année d'apprentissage : 2 jours 3 ^e année d'apprentissage : 1 jour (2 jours pour les apprentis titulaires d'une maturité professionnelle MP 1)
Compétences opérationnelles à acquérir	<p>La formation se déroule dans l'entreprise formatrice, à l'école professionnelle et dans les cours interentreprises et couvre les domaines de compétences opérationnelles suivants:</p> <ul style="list-style-type: none">- Travail au sein de structures d'activité et d'organisation dynamiques- Interaction dans un milieu de travail interconnecté- Coordination des processus de travail en entreprise- Gestion des relations avec les clients et les fournisseurs- Utilisation des technologies numériques du monde du travail <p>Pour chaque domaine de compétences opérationnelles, les apprentis acquièrent les connaissances et le savoir-faire au moyen de mandats pratiques.</p>
Langues	Langue standard : français Langues étrangères : 2 langues étrangères (dont 1 langue nationale)
Domaines à choix	<p>Deux domaines à choix sont proposés, qui régissent l'acquisition de la deuxième langue étrangère :</p> <ul style="list-style-type: none">- A: Deuxième langue étrangère (connaissances orales et écrites approfondies)- B: Travail de projet individuel (communication orale et acquisition de compétences culturelles dans une deuxième langue étrangère) <p>Le domaine à choix est défini au début de l'apprentissage. Pour les apprentis MP 1, le domaine à choix «A» est obligatoire.</p>

Options

En troisième année de formation, certains domaines de compétences opérationnelles peuvent être approfondis à l'école professionnelle.

Il existe quatre options à choix :

- Finances
- Communication avec des groupes d'intérêts dans la langue nationale
- Communication avec des groupes d'intérêts dans la langue étrangère
- Technologie

L'option «technologie» est supprimée pour les apprentis MP 1.

Autres types de formation

- École de commerce : 2 années d'école / 1 année de stage
 - École supérieure de commerce avec MP : 3 années d'école / 1 année de stage
-

Perspectives

- Acquérir une expérience professionnelle en tant que gestionnaire, conseiller en exposition, planificateur, commercial en immobilier, gestionnaire immobilier, assistant RH, conseiller à la clientèle en matière d'hypothèques, etc.
 - Suivre une formation professionnelle supérieure (examens fédéraux, écoles supérieures)
 - Passer la maturité professionnelle après le diplôme (MP 2)
 - Étudier dans une haute école spécialisée (être titulaire d'un certificat de maturité professionnelle)
 - Étudier dans une Haute école Universitaire ou Ecole polytechniques fédérales (combinaison de la maturité professionnelle avec l'examen complémentaire «Passerelle»)
-

Formation en entreprise

Dans les entreprises formatrices, les apprentis acquièrent leurs compétences opérationnelles au moyen de mandats pratiques. Chaque semestre, les apprentis réalisent environ 10 mandats pratiques qui sont évalués par

une auto-évaluation et une évaluation externe. Les résultats des mandats pratiques sont pris en compte à la fin de chaque semestre par une évaluation en entreprise sous la forme d'un contrôle de compétences en entreprise (CCE).

Nombre de mandats pratiques

60

Contrôle de compétences en entreprise (CCE)

1 CCE par semestre (à la place des STA actuelles)

Formation interentreprises

Dans le cadre des cours interentreprises, les apprentis acquièrent des compétences spécifiques à la branche et des compétences propres à l'entreprise. L'enseignement est dispensé dans des classes mixtes régionales, de sorte que chaque apprenti de la branche construction et habiter puisse situer son

entreprise formatrice dans l'environnement de la branche et sache qui est en contact avec qui, quand et pourquoi.

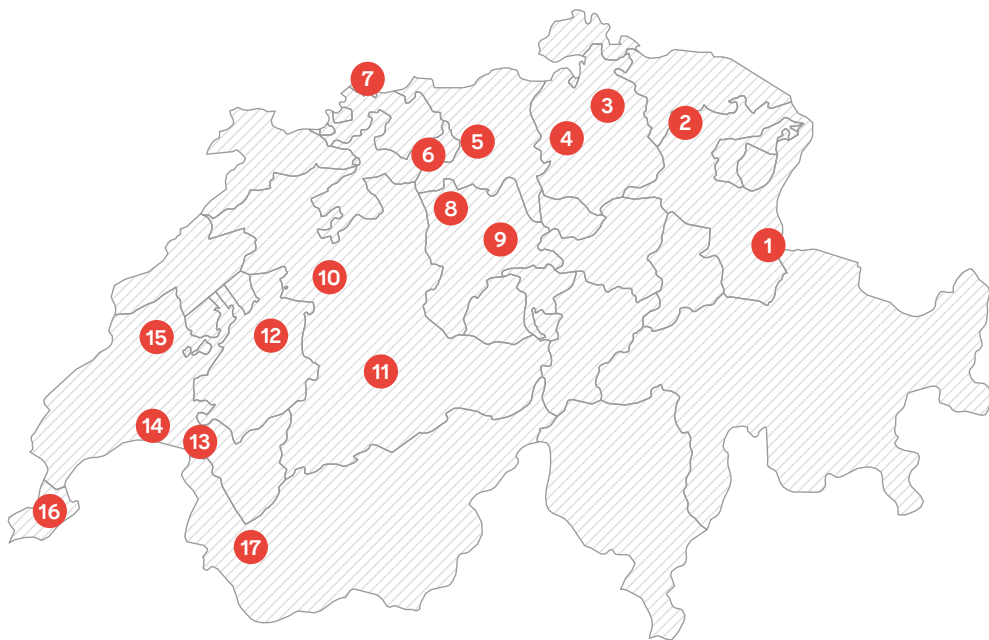
Certains thèmes sont enseignés au moyen du «Blended Learning» dans des groupes de travail plus petit ou spécifiques.

Semestre	Points forts	Situation de travail	Durée
1	Bases de l'entreprise et de la branche	<ul style="list-style-type: none"> - Représenter mon entreprise et ma fonction sur le marché - Agir conformément au droit et aux directives 	2 jours
2	les marchés de vente, produits et clients dans la branche	<ul style="list-style-type: none"> - Utiliser les connaissances de branche et celles relatives aux produits et aux prestations de services 	3 jours
3	Marchés d'approvisionnement, logistique, distribution, réalisation CC-CI-1	<ul style="list-style-type: none"> - Soutenir la prospection de clients - Recevoir les demandes et les commandes - Exécuter des tâches de fourniture de prestations - Conclure les mandats de fourniture de prestations 	3 jours
4	Promotion et gestion du personnel, approfondissement de la connaissance des produits et des services	<ul style="list-style-type: none"> - Commander du matériel, des marchandises, des prestations de services et équipements - Exécuter des tâches dans le domaine des ressources humaines 	3 jours
5	Calcul des prix, entretiens de vente et assurance qualité, réalisation du CC-CI-2	<ul style="list-style-type: none"> - Exécuter des tâches de comptabilité 	3 jours
6	Préparation de la procédure de qualification		2 jours

« Dans le cours inter-entreprises, nous avons appris ce qu'est un calcul de capacité financière ou un contrat d'entreprise selon SIA. J'ai trouvé cela très intéressant ! »



Sites des CI



- | | |
|-----------------------|----------------------|
| 1 Sargans | 10 Bern |
| 2 Will | 11 Spiez |
| 3 Winterthur | 12 Fribourg |
| 4 Zürich | 13 Vevey |
| 5 Lenzburg/Aarau | 14 Lausanne |
| 6 Olten | 15 Yverdon-les-Bains |
| 7 Basel | 16 Genève |
| 8 Dagmersellen/Sursee | 17 Martigny |
| 9 Luzern | |

11 raisons de choisir la branche construire et habiter

Chaîne suisse de la construction ...

01 organise **des cours interentreprises axés sur les compétences opérationnelles** pour les apprentis de commerce de la branche construire et habiter ;

02 vise **une formation orientée processus et en réseau** de tous les apprentis de commerce dans le secteur de la construction et de l'habitat ;

03 n'engage que **des responsables de cours interentreprises connaissant la branche et formés à la méthodologie** ;

04 vise à **mettre en réseau tous les acteurs de la branche de la construction** sur le plan du commerce et de la gestion d'entreprise ;

05 est **le premier interlocuteur** des apprentis, des formateurs d'entreprise, des formateurs pratiques, des conseillers professionnels et les associations pour les questions de la formation initiale en entreprise (FIEn) ;

06 organise **des cours interentreprises régionaux** ;

07 propose **des contenus de formation modulaire** supplémentaires pour les groupes spécifiques ;

08 propose **des formations et des manifestations d'information** pour les entreprises formatrices, les experts et les personnes intéressées ;

09 prend en charge, sur demande, **la gestion de la formation** dans les entreprises formatrices ;

10 est responsable **des examens finaux axés sur la pratique, spécifiques à l'entreprise et équitables** ;

11 est **une organisation indépendante à but non lucratif** dont l'objectif est de former de manière optimale les apprentis de commerce du secteur de la construction et de l'habitat, tant au niveau de l'entreprise qu'au niveau interentreprises.



**Baukette
Schweiz**

Contact

Direction

Markus Bühlmann
Schaffhauserstrasse 560
8052 Zürich
m.buehlmann@baukette.ch

Responsable pour la Suisse romande

Olivier Grossniklaus
Rue Centrale 115
2502 Bienne
o.grossniklaus@cs-construction.ch

Président du conseil d'administration

Richard Wachter
Kirchbergstrasse 89
5024 Küttigen
r.wachter@baukette.ch

Partenaires / Membres associés

- USGBS** Union Suisse des Grossistes de la Branche Sanitaire
- DBS** Association Dérivés du Bois Suisse
- ASC** Association Suisse du Carrelage
- UGMES** Union des Grossistes en Matériel Electrique de la Suisse
- ASMMC** Association Suisse des Marchands de Matériaux
de Construction
- HGC** HG Commerciale
- ST SA** Sanitas Troesch SA
- BMS** Building Materials Suisse (BauBedarf, Richner, Gétaz,
Miauton, Regusci Reco)

Mars 2023